

# Создание проекта для участия в научно-практической конференции «Первые шаги в науку»

Труфанова Ольга Васильевна

- 1.Познакомиться с условиями участия**
- 2.Требованиями к содержанию проекта**
- 3.Требованиями к оформлению проекта**
- 4.Срокам сдачи проекта**

# Конференция научно-практическая

Вся информация в проекте должна основываться на научных теориях физики и математики, изучаемых в школе.

Разделы математики:

- \* Математический анализ
- \* Дифференциальные уравнения
- \* Математическая физика
- \* Геометрия
- \* Теория вероятностей и математическая статистика
- \* Математическая логика, алгебра и теория чисел
- \* Вычислительная математика

Разделы физики:

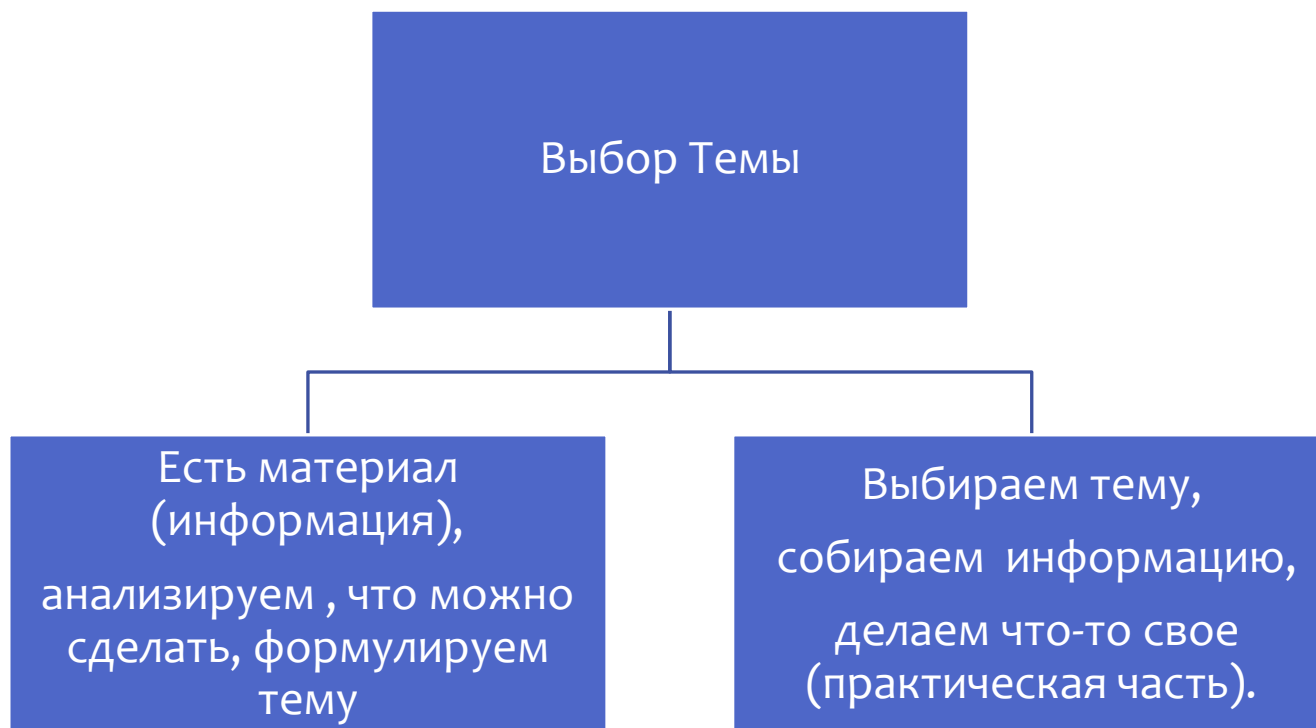
- \* Механика
- \* Молекулярная физика
- \* Электродинамика
- \* Электромагнитное излучение
- \* Физика высоких энергий
- \* Астрономия

# Недопустимо

Информация берется из лженаучных (псевдонаучных) источников, таких как:

- \* Астрология
  - \* Нумерология
  - \* Уфология
  - \* Парапсихология
  - \* Гомеопатия и т.п.
- \* **Астроло́гия** — группа описательных и предсказательных практик, традиций и верований, постулирующих воздействие небесных тел на земной мир и человека (на его темперамент, характер, поступки и судьбу) и, в частности...

# Выбор темы



# Требования к содержанию проекта

- \* Введение
- \* Теоретическая часть
- \* Практическая часть
- \* Заключение

# Введение должно содержать

- \* Актуальность, значимость проекта
- \* Цель выполнения проекта
- \* Задачи проекта

# Теоретическая часть

- \* Сбор и анализ информации по теме в **научных источниках (научная и учебная литература)**, признанная министерством науки и образования
- \* Соцсети – не научный источник информации
- \* Уникальность до 20%



# Практическая часть (сделано непосредственно вами)

- \* Сбор информации (если нужно)
- \* Обработка и анализ информации (ваше авторское решение задач)
- \* Наглядное представление результатов (ваших решений)
- \* Выводы
- \* Уникальность 80%- 100%

# Заключение

- \* Какие результаты получили
- \* Какие навыки приобрели в результате работы с проектом

**Тема проекта:**  
**«Статистический анализ населения  
муниципального образования  
Соколовский сельский совет»**

**Выполнили ученики 10 класса:**

**Ваганов Матвей**

**Голубцова Алена**

**Моргунова Алина**

**Руководитель проекта:**

**учитель математики Труфанова О.В.**

**2019 г**

**Цель выполнения проекта** – изучить особенности численности и состава населения муниципального образования Соколовский сельский совет.

Для этого поставлены следующие **задачи:**

- изучить систему показателей численности населения,
- собрать информацию о населении села Соколово и деревни Малый Оёш,
- исследовать и проанализировать собранную информацию,
- наглядно представить полученные результаты,
- сделать полезные выводы.

# Система показателей численности населения

- \* Население – это совокупность людей, проживающих в пределах определенной территории.
- \* Основная цель расчета показателей статистики населения – оценка демографической ситуации, сложившейся на конкретной территории в конкретных условиях места и времени, ее прогноз на будущее.
- \* Объектами статистического наблюдения могут быть самые разные совокупности: население в целом, трудоспособное население, безработные, пенсионеры, городское и сельское население, мужчины и женщины.
- \* Для экономического анализа наибольший интерес представляют различные группировки по возрасту.

## 4. Практическая часть

### 4.1. Данные Википедия

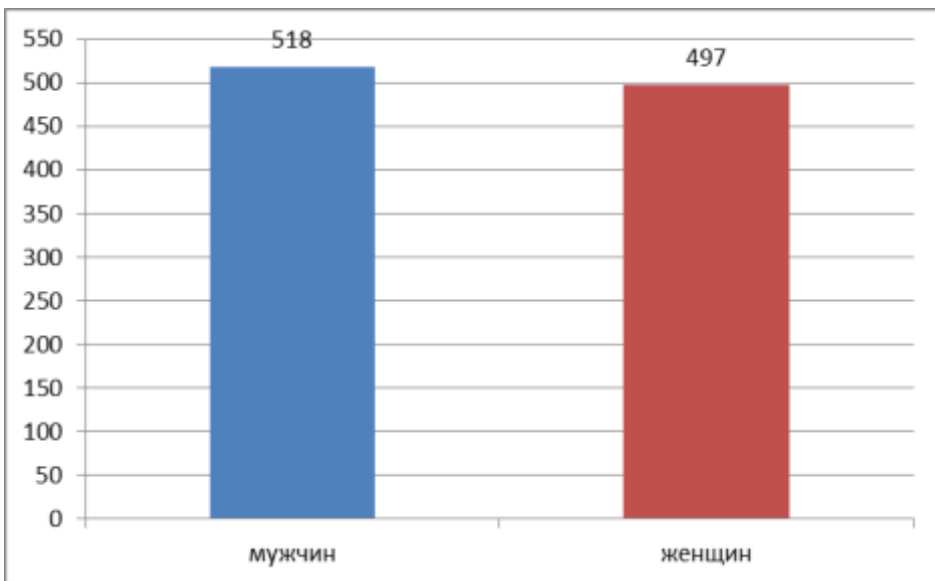
Численность населения с.Соколово			
2002 <sup>[3]</sup>	2007 <sup>[2]</sup>	2010 <sup>[1]</sup>	2018
882	↗990	↘810	↗1015

Численность населения д. Малый Оёш			
2002 <sup>[3]</sup>	2007 <sup>[2]</sup>	2010 <sup>[1]</sup>	2018
249	↗264	↗265	↘264

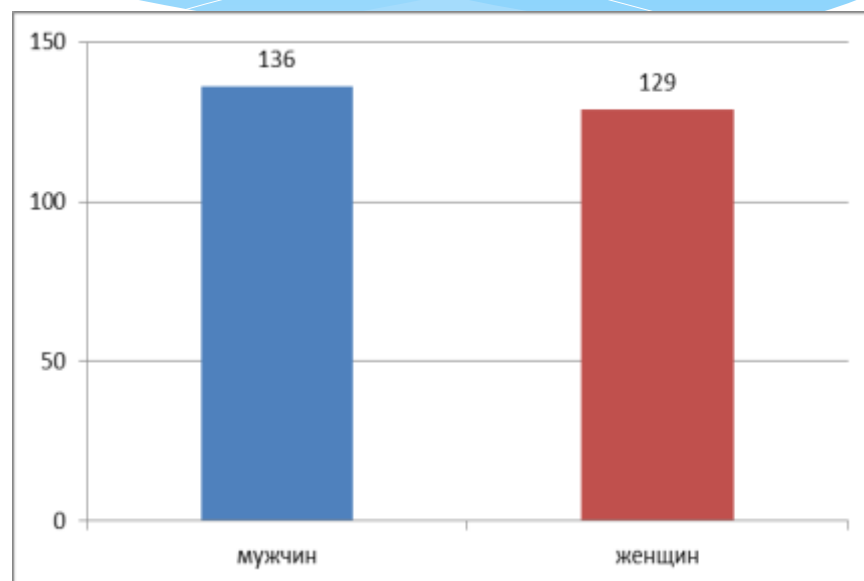
**Вывод:** численность населения села Соколово за последние 8 лет выросла, а деревни Малый Оёш почти не изменилась.

## 4.2. Распределение населения Муниципального Образования по полу

**Село Соколово**



**Деревня Малый Оёш**

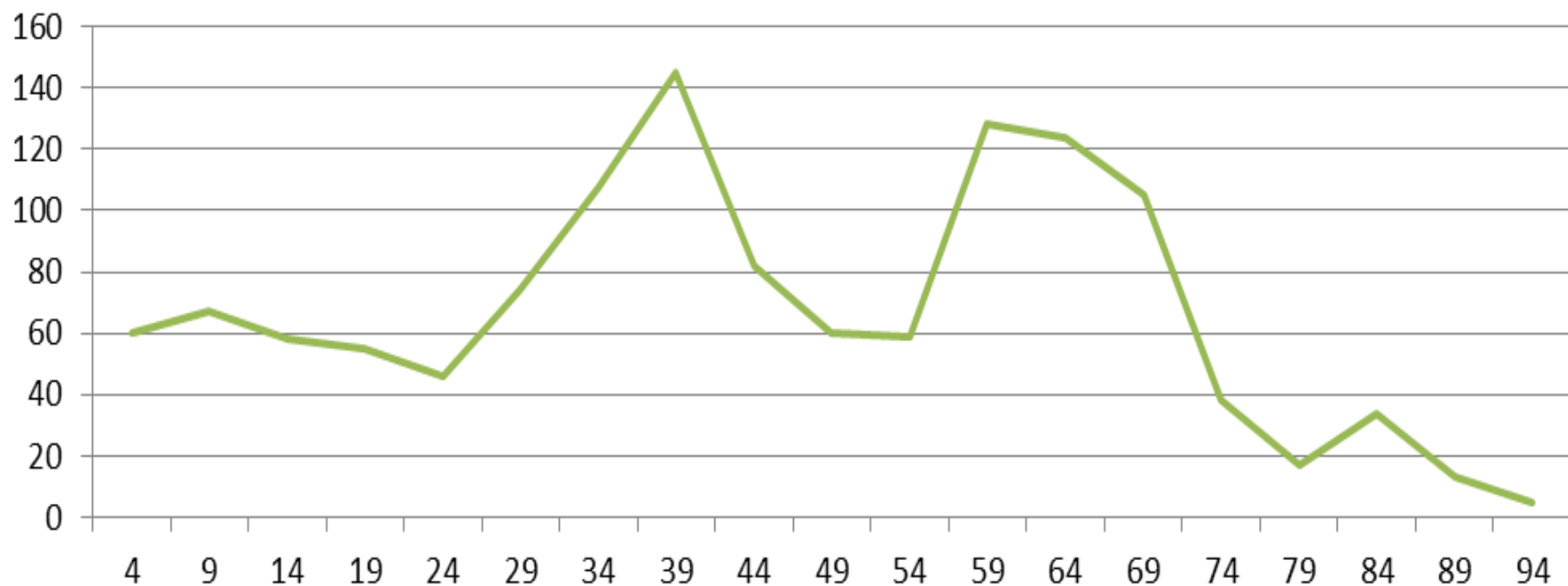


### Выводы:

- мужчин проживает в селе Соколово на 21 человек больше, чем женщин;
- мужчин проживает в деревне Малый Оёш на 7 человек больше, чем женщин;
- мужчин проживает в МО Соколовский сельский совет на 28 человек больше, чем женщин.

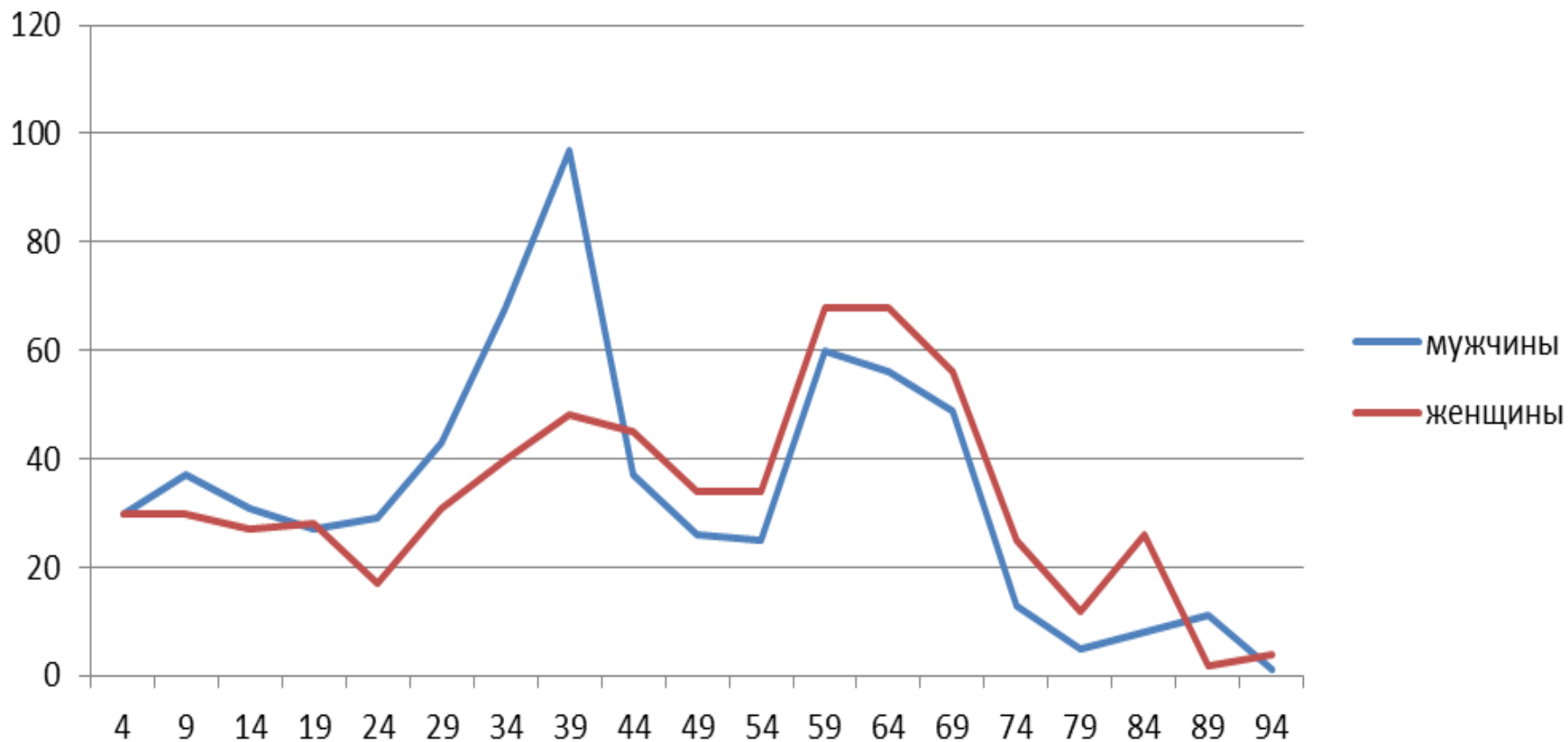
## 4.3. Распределение населения МО по возрасту

**МО Соколовский с/с**





## 4.4. Распределение населения МО по возрасту и полу МО Соколовский с/с



## 4.5. Распределение населения МО по основным возрастным группам с точки зрения исследования трудовых ресурсов

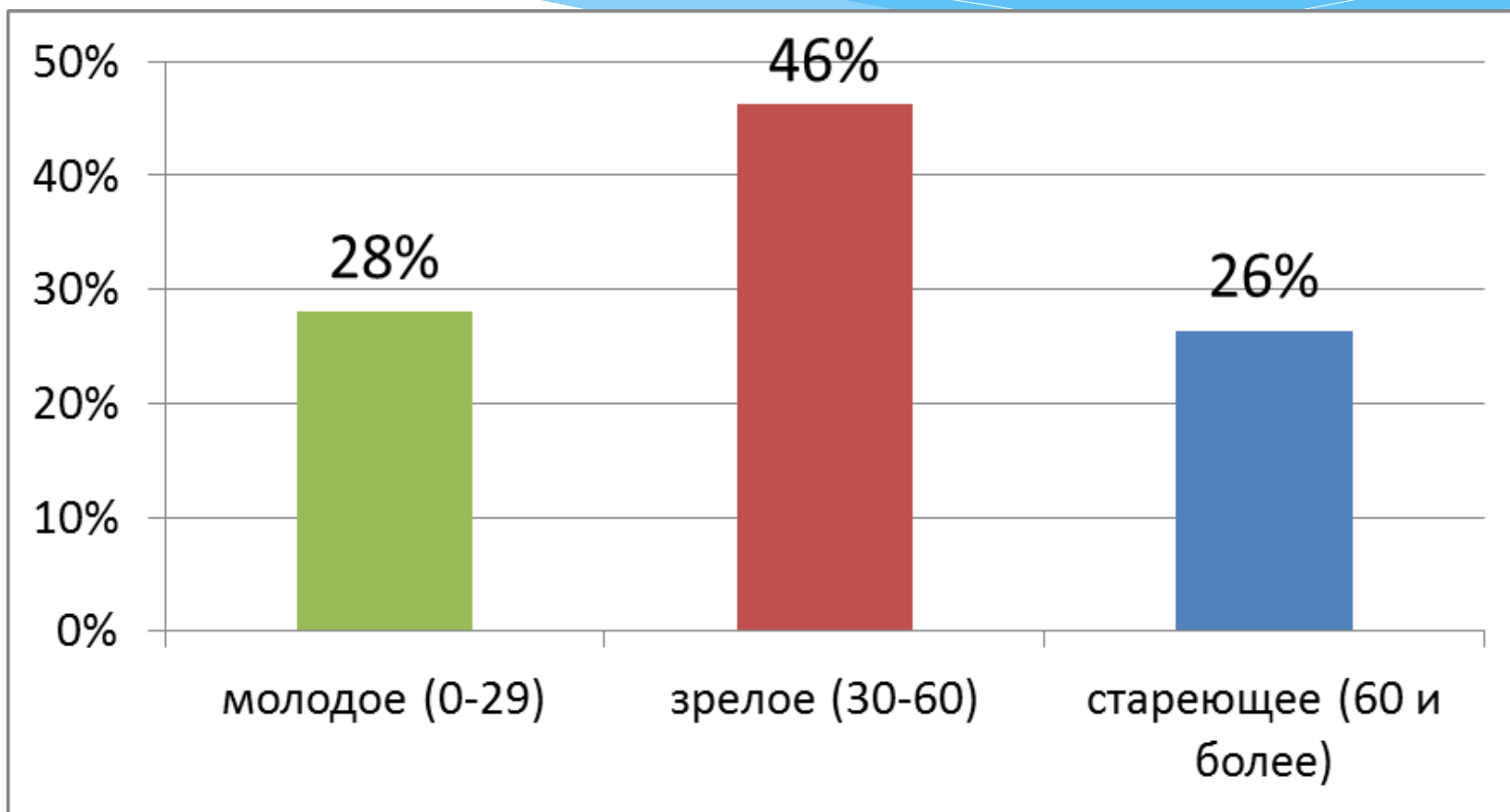
**Село Соколово  
и МО**



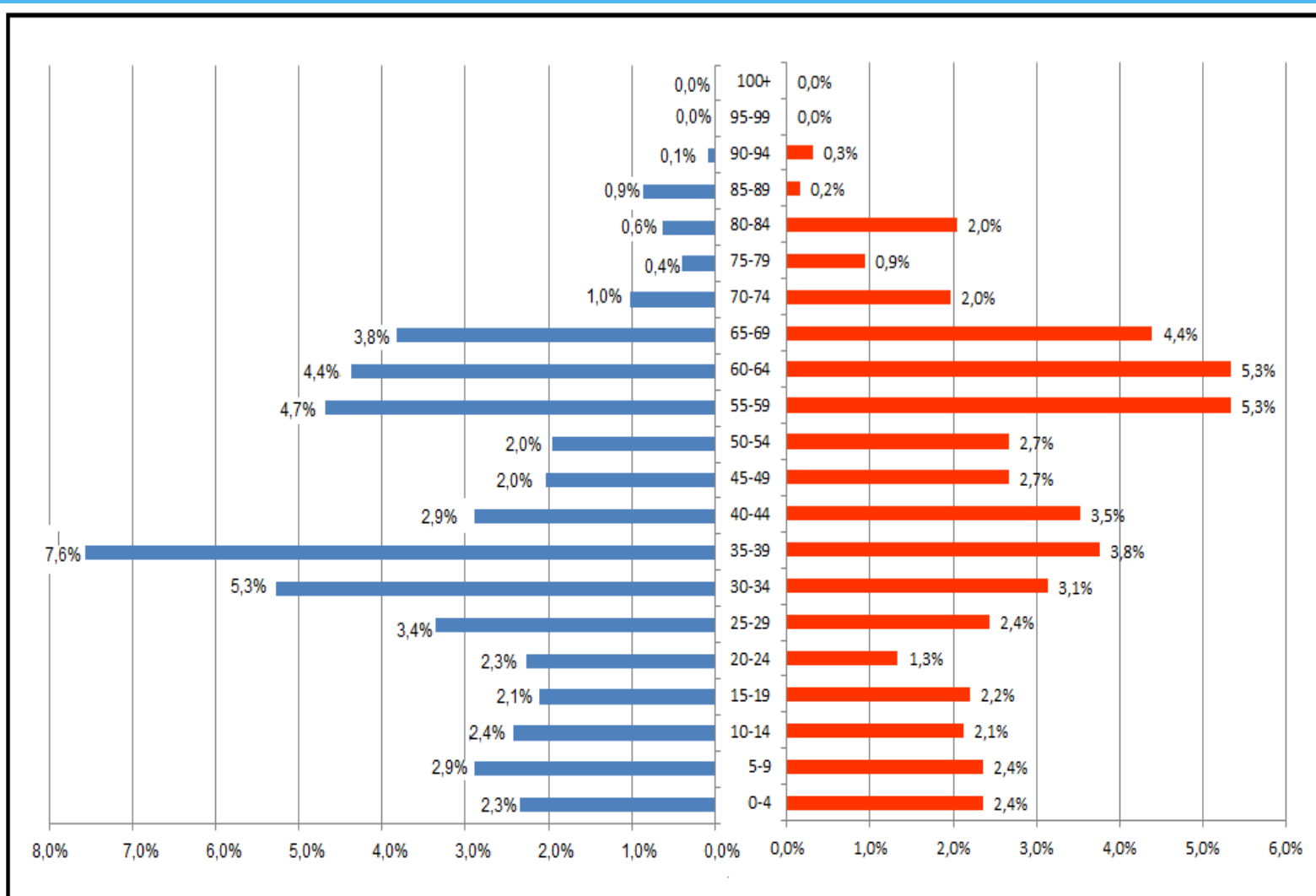
**Деревня Малый Оёш**



## 4.6. Распределение населения МО по основным возрастным группам с точки зрения воспроизводства



# возрастно-половая пирамида МО Соколовский сельский совет на 2018 г.



# Пример: Возрастно-половая пирамида России на 2018 год



Дедушки/Бабушки России (55-60 лет)	3,3% / 4,2%	Дедушки/Бабушки МО (55-60лет)	4,7% / 5,3%
Внуки Мальчики/Девочки России (0-4 лет)	3,3% / 3,1%	Внуки Мальчики/Девочки МО (0-4 лет)	2,3% / 2,4%
Разность	0,0% / 1,1%		2,4% / 2,9%

**Среднего возраста жителей  
села Соколово - 45,6 лет,  
деревни Малый Оёш – 41 год.**

## 6. Прогноз численности учеников в школе на ближайшие 6 лет

Год	Прибытие	Убытие	Итог	Численность на начало у/г
2018				107
2019	18	9	<b>+9</b>	116
2020	12	8	<b>+4</b>	120
2021	17	8	<b>+9</b>	129
2022	7	7	<b>0</b>	129
2023	14	11	<b>+3</b>	132
2024	13	9	<b>+4</b>	136
2025	10	12	<b>-2</b>	134

# 7. Заключение

- Население нашего МО по объективным причинам будет убывать и стареть в ближайшие несколько десятилетий.
- Изменить ситуацию может только создание большого числа рабочих мест для молодого трудоспособного репродуктивного поколения. Это будет способствовать повышению рождаемости и миграции не только стареющего, но и молодого населения. Как следствие будет снижаться средний возраст жителей.
- Численность учеников в нашей школе в ближайшие 5 лет будет немного увеличиваться. Затем, если не изменится демографическая ситуация, начнет снижаться.



## Литература

1. Ю. Н. Иванов. Экономическая статистика.
2. <http://itim.by/grodno/images/files/0284.pdf>
3. <http://novosibstat.gks.ru>
4. <https://www.google.com/search>
5. [http://www.gks.ru/bgd/regl/b18\\_111/Main.htm](http://www.gks.ru/bgd/regl/b18_111/Main.htm) -  
Федеральная служба государственной статистики
6. <https://ru.wikipedia.org>

**Спасибо за внимание!**

# Основные ошибки

- \* Выбрана не научная тема
- \* Тема не соответствует содержанию
- \* Содержание темы не соответствует возрасту авторов проекта
- \* Нет непосредственно своей работы (практической части)
- \* Не проходит проверки на плагиат практическая часть(уникальность должна быть 80-100%)
- \* Нет ссылок на источники информации

# Предложения

- \* Разбить подведение результатов секции математики и физики НПК по возрастным группам (5-8 классы и 9-11 классы)
- \* Сдавать проекты в установленные сроки (не принимать после них)
- \* Давать жюри достаточно времени для изучения проектов



**Спасибо за внимание**